

Verslag

Critical Review #3

*Over de waarde
van erfgoed*

Juli 2018

Wim Derksen voorzitter
Mariëlle Gebben organisator

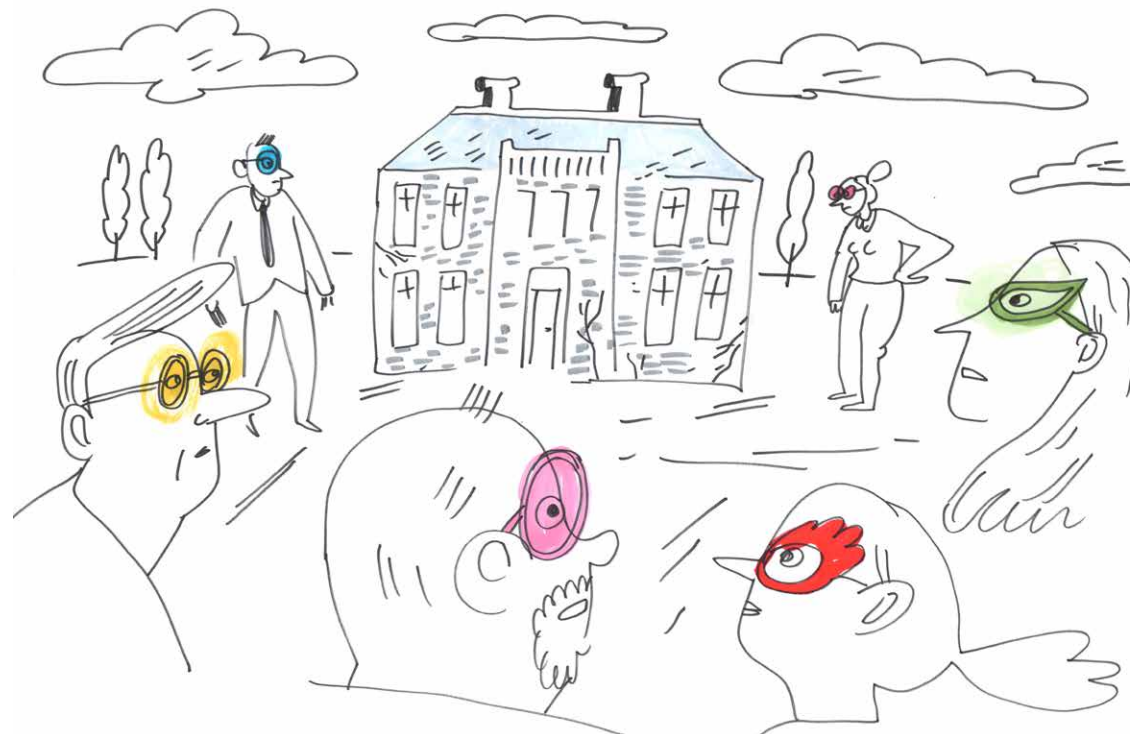
Inhoud

Inleiding	3
Conclusies	4
Vraagstuk	9
Verloop	11
Open dialoog	18
Epiloog	28
Bijlagen	
Bijlage 1 Overzicht deelnemers	31
Bijlage 2 Standpunten tijdens de consultaties	32
Bijlage 3 Stellingen ter voorbereiding open dialoog	36
Bijlage 4 Illustraties van Anne Stalinski	38
Colofon	59

Inleiding

De derde critical review (kritische beschouwing) van een wetenschappelijk vraagstuk in het gaswinningsgebied in de provincie Groningen ging over de waarde van erfgoed en vond plaats in mei en juni 2018. Met meer dan zestig deelnemers werd gekeken naar de wijze waarop kennis wordt ontwikkeld en toegepast bij de omgang met het cultureel erfgoed in relatie tot aardbevingen. Dit document is het eindverslag van voorzitter Wim Derksen en organisator Mariëlle Gebben.

We openen het verslag met conclusies van deze critical review. Daarna volgt een toelichting op de critical review en het verloop ervan. Een hoofdstuk is gewijd aan de inhoud van de gesprekken tijdens de bijeenkomst waarin alle standpunten en perspectieven samen kwamen. We eindigen met een korte reflectie op de critical review in de epiloog.



Conclusies

Op basis van alle documenten, bijeenkomsten en gesprekken komen we tot veertien conclusies van de critical review over de waarde van erfgoed in het aardbevingsgebied in Groningen. De conclusies zijn:

- 1.** Een critical review bewijst zijn waarde vooral als een open dialoog tussen wetenschappers, belanghebbenden en beleidsmakers over de rol van kennis binnen een bepaald domein.
- 2.** Binnen het domein van het cultureel erfgoed in het bevingsgebied speelt wetenschappelijk onderzoek slechts een ondergeschikte rol. Dat is een groot verschil met de vorige critical review, waarin iedereen wel een mening had over pga-kaarten. Of denk aan de eerste critical review waarin heftig werd gediscussieerd over onderzoek naar de waardeontwikkeling van huizen. Bij cultureel erfgoed in het bevingsgebied bestaat geen onderzoek als een punt waaraan velen refereren.
- 3.** Dit betekent niet dat er geen kennis zou zijn over cultureel erfgoed. Er is veel bekend over de geschiedenis van het cultureel erfgoed, er is veel specifieke kennis van gebouwen. Er is veel kennis over versterking en restauratie. Velen duiden de identiteit van het Groninger landschap. Er is veel kennis over het specifieke karakter van de Groninger dorpen.

4. Maar al die kennis is onvoldoende verbonden. Tijdens de critical review werd veel gesproken over de drie eilanden van kennis: de kennis van de experts, de kennis van de bewoners en de kennis van de beleidsmakers. En die drie eilanden van kennis bereiken elkaar maar moeilijk. Het geloof in de eigen kennis is daarbij in meer of mindere mate altijd dominant. Zo vragen deskundigen om bewustwording van burgers, burgers hechten aan hun eigen herinneringswaarde en restauratie-experts hebben soms te weinig belangstelling voor de kennis van de bewoner over zijn eigen huis.
5. Het is vooral de kennis van de bewoners die te weinig wordt benut.
6. Waarom bereiken die drie velden van kennis elkaar zo slecht? Om te beginnen: 'cultureel erfgoed' is een 'vaag' onderwerp, zoals een onderzoeker ons vertelde. Zeker in vergelijking met al die statistische 'zekerheden' van de vorige critical reviews. Wat is cultureel erfgoed? Daarvan is ongetwijfeld een definitie te geven. Maar wat we op een bepaald moment als ons cultureel erfgoed aanduiden ligt niet vast. Het is plaatsgebonden. En het is ook nog tijdgebonden. Wat cultureel erfgoed is verandert in de tijd. Het beweegt.
7. Natuurlijk kan ook naar een onderwerp waarover de meningen steeds weer verschuiven, goed wetenschappelijk onderzoek



worden gedaan. Toch, in dit veld beweegt niet alleen het onderwerp, maar bewegen ook de experts. Het valt niet te ontkennen dat ze pogingen doen om de waarden van erfgoed 'intersubjectief te concretiseren'. Maar in de praktijk is een gesprek met experts bovenal een normatief gesprek. Met veel meningen en veel opvattingen. Zoals ook bij de bijeenkomst met deskundigen in de eerste fase van deze critical review bleek.

8. De kennis over cultureel erfgoed gaat heel veel over meningen. Meningen die vaak tegenover andere meningen staan. Zo werd de critical review vooral een open dialoog over meningen. In die dialoog zat overigens wel degelijk een lijn. De overheersende mening was dat cultureel erfgoed te weinig aandacht krijgt in het beleid, waarin het bieden van veiligheid domineert. Ook dat is een reden waarom de kennis over het culturele erfgoed een ondergeschikte rol speelt in het beleid.
9. Die conclusies gelden te meer als we ons focussen op de instrumenten die de overheid (samen met de NAM) inzet. De rijksmonumenten zijn beschermd en er is geld voor herstel. De gemeentelijke monumenten zijn niet talrijk en de bescherming is minder. De karakteristieke panden zijn door de gemeenten onder druk van de provincie aangewezen. Bij de selectie van karakteristieke panden heeft kennis over het culturele erfgoed een rol gespeeld. Maar andere factoren waren soms zeker zo belangrijk

(waaronder economische). Het slopen van karakteristieke panden vergt meer dan het slopen van een normaal pand. Maar sloop behoort zeker tot de mogelijkheden en er zijn geen subsidies voor herstel van karakteristieke panden. Verreweg de meeste panden (meer dan 90%) zijn in het geheel niet beschermd.

10. Daarmee is de balans te veel doorgeslagen naar veiligheid en krijgt het cultureel erfgoed (de Groninger identiteit) te weinig aandacht in het beleid. Veiligheidsnormen moeten niet het enige of doorslaggevende criterium zijn. De waarde van erfgoed is eveneens van belang. Het kind moet niet met het badwater worden weggegooid. Het zou de balans ten goede komen als er stevig gefundeerde consensus is over wat van cultuurhistorische waarde is in het bevingingsgebied.
11. De overheersende mening in de critical review luidde dan ook dat de versterkingsoperatie met meer voorzichtigheid moet worden uitgevoerd. Als het cultureel erfgoed in het geding is moet 'niets doen' ook een optie zijn. Daarmee kan onherstelbare schade worden voorkomen. Het is ook vaak beter om te beginnen met een stevig onderhoud van monumenten dan het risico op dood door beving terug te brengen tot de in de ogen van de deelnemers willekeurige norm van 10^{-5} . Bovendien zouden veel meer panden moeten worden aangewezen tot karakteristiek pand, om zodanig sloop van cultureel erfgoed tegen te gaan. En voor karakteristieke



panden zou ook nadrukkelijk moeten gelden dat slopen in principe uit den boze is.

12. Begrijpelijkerwijs heeft het beleid zich aanvankelijk vooral op panden gericht. Maar wie de Groninger identiteit wil behouden (onder andere het open landschap) zal veel meer gebiedsgericht dan objectgericht te werk moeten gaan.
13. Eerder gaven we al aan dat met name de (kennis van de) eigenaar/bewoner onvoldoende wordt benut. Op dit moment wordt de versterkingsoperatie door burgers vaak ervaren als een bureaucratische stoomwals die over hen komt. Het zou bijvoorbeeld ook goed zijn om veel vaker de veiligheid die burgers voor zichzelf wensen, tot uitgangspunt te nemen.
14. Al met al: het belang van kennis wordt in deze casus zeker niet overschat. En in dat opzicht is deze critical review bijna een spiegelbeeld van de twee vorige critical reviews

Vraagstuk

Als gevolg van de gaswinning zijn in Groningen een aantal complexe vraagstukken ontstaan. Vaak hebben die vraagstukken een maatschappelijke, een technische en een wetenschappelijke component. Onderzoekers, overheid, organisaties en burgers in het gebied hebben allemaal met deze vraagstukken te maken. Door de complexiteit is het onvermijdelijk dat er tegenstellingen en tegenstrijdigheden rondom deze vraagstukken ontstaan. Een critical review is een manier om verschillende betrokkenen over een specifiek onderwerp met elkaar in dialoog te laten treden en zo verschillende perspectieven en benaderingen inzichtelijk te maken.

Het Kenniscentrum Aardbevingen en Duurzame Ontwikkeling (KADO) van de Rijksuniversiteit Groningen is door de Nationaal Coördinator Groningen (NCG) gevraagd om een serie critical reviews te organiseren. De critical review over de waarde van erfgoed is de derde in de serie¹ en vond plaats in mei en juni 2018. KADO heeft de organisatie van de critical review aan ons, voorzitter Wim Derksen en organisator Mariëlle Gebben, uit handen gegeven om onafhankelijkheid te waarborgen. Wij geven in samenspel met de deelnemers inhoud en vorm aan de critical review. KADO bewaakt de kwaliteit en zorgt voor een evaluatie en reflectie.

1. De eerste critical review vond plaats in het eerste kwartaal van 2017 en ging over de ontwikkeling van woningwaarde in het aardbevingsgebied. De tweede critical review ronden we af in maart 2018 en betrof de ontwikkeling, inhoud en toepassing van dreigings- en risicokaarten. De verslagen van beide critical reviews zijn te vinden op de website van het Kenniscentrum Aardbevingen en Duurzame Ontwikkeling van de Rijksuniversiteit Groningen.

Schade als gevolg van de gaswinning in Groningen treft ook het culturele erfgoed. Er bestaat vrees dat erfgoed verloren gaat en dat het aanzicht van Groningen onherstelbare schade oploopt door de versterkingsopgave waar het gebied voor staat. In het eerste kwartaal van 2018 kondigde de overheid aan een miljoenenbedrag te reserveren om het cultureel erfgoed te beschermen tegen de gaswinning in Groningen. Tegelijkertijd worden in het kader van de versterking keuzes gemaakt over slopen, herstellen of nieuwbouw. Het onderwerp is dus actueel en er is sprake van een complex maatschappelijk, wetenschappelijk en technisch vraagstuk.

Omdat anders dan bij de eerste twee critical reviews deze keer geen sprake was van verschillen tussen uitkomsten van wetenschappelijk onderzoek besloten we als startpunt de vraag over de waarde van erfgoed zo breed mogelijk te benaderen. Vragen die we vooraf als mogelijke deelvragen deelden: Wie bepaalt wat een monument of beeldbepalende bebouwing is en volgens welke criteria? Wat kost het om het erfgoed te behouden? Op welke manier zijn burgers betrokken bij het behoud van erfgoed? Is het technisch mogelijk om het erfgoed te beschermen tegen aardbevingen ten gevolge van de gaswinning? De inbreng van de deelnemers bepaalde zo de inhoud van deze critical review.

Tijdens de critical review bleek dat een belangrijke vraag de rol van (wetenschappelijke) kennis in de omgang met het cultureel erfgoed in Groningen betreft. In de volgende hoofdstukken en in de conclusies is dit nader toegelicht.



Verloop

Bij iedere critical review gaan we bij het organiseren uit van de volgende uitgangspunten:

- het proces is open
- iedere betrokkene is welkom
- alle inzichten van deelnemers doen ertoe
- conclusies en advies zijn onafhankelijk

De critical review over de waarde van erfgoed verliep in verschillende fasen: het betrekken van belanghebbenden, het bevragen van deelnemers, een open dialoog en tot slot het verslag. Evaluatie en reflectie vindt plaats vanuit KADO.

Betrekken

In april zijn we begonnen met het creëren van een leesmap en een contactlijst. De leesmap vulden we met relevante artikelen, verslagen, presentaties en onderzoeken naar erfgoed in relatie tot aardbevingen in Groningen. Zo verdiepten we ons in het onderwerp en kregen we een overzicht van te benaderen personen. Met enkele personen van de volgende organisaties hadden we contact om een goed beeld te vormen van het speelveld: Libau, Platform Gras, Rijksdienst voor het Culturele Erfgoed en SteenhuisMeurs.

Op 23 april verspreidden we een persbericht met een aankondiging van de critical review over de waarde van erfgoed onder regionale media en stuurden we een groot aantal personen een persoonlijke uitnodiging om deel te nemen. We mailden of belden deelnemers aan de vorige critical reviews en zochten contact met alle relevante personen die we in de voorbereidende fase vonden. Via de maatschappelijke stuurgroep en de bestuurlijke stuurgroep van de NCG werd eveneens een aankondiging verspreid. In alle berichtgeving verzochten we het bericht te delen onder zoveel mogelijk belanghebbenden. Op deze wijze maakten we het bereik van de aankondiging en uitnodiging zo groot mogelijk.

Al snel viel op dat het lastig was onderzoekers te vinden die zich specifiek richten op de waarde van erfgoed in relatie tot aardbevingen in Groningen. We benaderden verschillende universiteiten. Met een aantal wetenschappers spraken we af dat we de consultaties en daarmee de belangrijkste vragen van de critical review zouden afwachten om te bepalen of zij een relevante bijdrage konden leveren. Van (restauratie-) architecten vernamen we dat ze vonden dat ze al te vaak belangeloos hun expertise delen ten behoeve van verbeteringen van beleidsprocessen in het aardbevingsgebied of we kregen helemaal geen contact.

Tegelijkertijd stroomden gestaag aanmeldingen binnen van personen die we nog niet eerder zagen in een critical review. Onderzoekers van de RUG, enkele Hogescholen en onderzoeksbureau's sloten aan en we



bereikten een aantal bewoners en eigenaren van monumentale of karakteristieke panden. Ook medewerkers die zich bezighouden met erfgoed van organisaties als Libau, NCG, Provincie Groningen, NAM, RCE meldden zich. Gedurende de critical review zijn we (met name bepaalde expertise en bepaalde beroepsgroepen) blijven uitnodigen. Uiteindelijk vonden we ook een aantal architecten, constructeurs en ingenieurs bereid. Het totale aantal deelnemers aan (een onderdeel van) de critical review over de waarde van erfgoed is 68. Een geanonimiseerd overzicht van de deelnemers is te vinden in Bijlage 1 van dit verslag.

Bevragen

Op woensdag 30 mei consulteerden we allereerst bewoners(-groepen) en (maatschappelijke) instellingen. Deze gesprekken vonden plaats in de Kerk van Klein Wetsinge. Om zoveel mogelijk belanghebbenden de kans te geven mee te doen, planden we gesprekken van steeds twintig minuten. We consulteerden zo vijftien personen en/ of organisaties. Het waren open gesprekken waarin deelnemers de ruimte kregen om te vertellen over hun vragen en standpunten met betrekking tot de waarde van erfgoed.

Een dag later vond in Utrecht de consultatie van wetenschappers en experts plaats. Deze consultatie had de vorm van een groepsgesprek. In dit gesprek kwamen de belangrijkste bevindingen van een dag

eerder aan bod, evenals de vragen en standpunten van deelnemende onderzoekers. Aan het gesprek namen twaalf personen deel.

Opvallend is dat deze keer het onderscheid tussen beide consultaties minder groot is dan tijdens de vorige critical reviews. Waar bij de vorige critical reviews resultaten van wetenschappelijk onderzoek en modellen een centrale rol speelden, is de kennis binnen dit thema meer verspreid. Er is weinig wetenschappelijk onderzoek voorhanden en sprake van veel meningen en weinig analyse. Professionele kennis en kennis uit de praktijk is sterk verweven. De kennis zit bijvoorbeeld evenzeer bij architecten als bij eigenaren van monumenten. Onderzoekers treden minder op de voorgrond dan bij thema's als woningwaarde en risico en veiligheid.

De vragen en standpunten die aan de orde kwamen tijdens beide consultaties kenden dan ook veel overlap. Ze zijn opgenomen in Bijlage 2. We deelden deze standpunten na afloop van de consultaties met alle deelnemers. Het zijn nadrukkelijk geen conclusies van de critical review, maar ze bieden een overzicht van de thema's die leven in het gebied. We gebruikten dit overzicht bij de voorbereiding van de volgende stap in de critical review, de open dialoog.

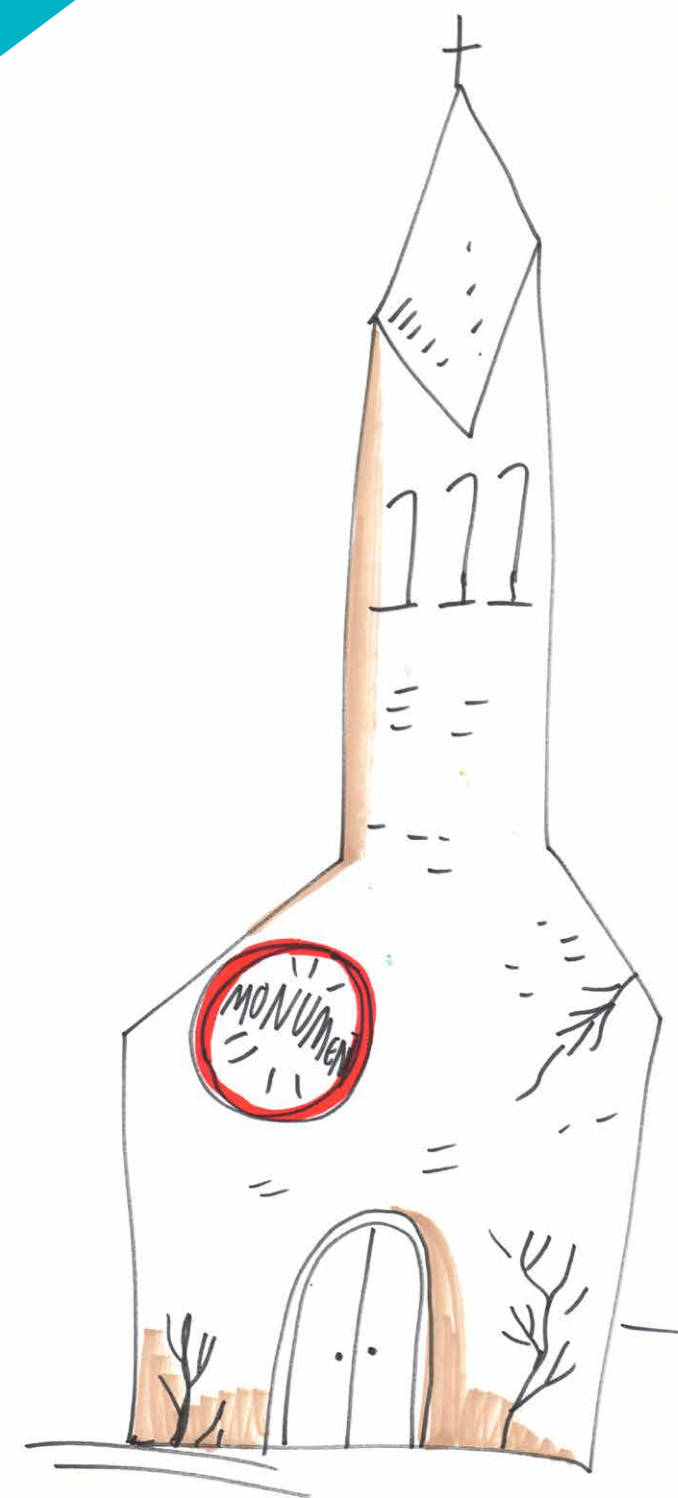
Open dialoog

In de volgende fase van de critical review komen alle perspectieven en standpunten samen. Tijdens een brede bijeenkomst in de Remon-

strantse Kerk in Groningen namen ongeveer 45 personen deel aan een open dialoog. Twee deelnemers zagen van deelname af omdat ze het niet eens waren met het verloop van de critical review. Hun argumenten gebruiken we tijdens de evaluatie en eventuele organisatie van een volgende critical review. Voor de kwaliteit van de gesprekken was de groep groot en divers genoeg, al hadden we graag meer bewoners en ook gemeenten en provincie aan de tafels gehad.

De bijeenkomst gaven we vorm door af te wisselen tussen werkvormen in groepen en plenaire sessies waarin werd teruggekoppeld aan de voorzitter. Deelnemers kozen zelf aan welke groepsgesprekken ze deelnamen. Ze bepaalden zelf wie het gesprek voorzat, wie aantekeningen maakte en wie een samenvatting zou geven in de centrale ruimte. Er was een ochtend- en een middagdeel. In de ochtend stond de rol van kennis centraal, in de middag werd gewerkt aan de hand van een aantal stellingen.

Omdat tijdens de consultaties bleek dat kennis op het gebied van de waarde van erfgoed versnipperd is en er weinig wetenschappelijk onderzoek voorhanden is om als uitgangspunt te nemen, besloten we om het eerste deel van de bijeenkomst volledig over de rol van kennis te laten gaan. Twee groepen bogen zich over de vraag welke rol (wetenschappelijke) kennis in het debat over en het beleid voor het cultureel erfgoed in Groningen speelt en of dat meer of minder zou moeten zijn. Een derde groep verdiepte zich in de rol van kennis bij de uitvoering



van het herstel en de versterking van het erfgoed en de laatste groep besprak of de rol van kennis bij het vaststellen van de waarde van het erfgoed in Groningen voldoende is. In het volgende hoofdstuk gaan we hier dieper op in.

In de middag werd in drie groepen gewerkt aan de hand van een tiental stellingen. We deelden die stellingen enkele dagen voor de bijeenkomst met de deelnemers. De stellingen zijn terug te vinden in Bijlage 3. De reden waarom we kozen voor stellingen en de mogelijkheid om op basis van die stellingen een aantal spelregels af te spreken over de omgang van erfgoed was dat we deelnemers hiermee de kans gaven kennis aan elkaar te koppelen en de overlap tussen standpunten inzichtelijk te maken. Het zou een helder advies richting de NCG kunnen opleveren. De opdracht aan de groepen was te bepalen met welke stellingen de groep het eens of oneens was en waarom en stellingen waar nodig te verbeteren of nieuwe stellingen toe te voegen. In het volgende hoofdstuk gaan we ook dieper op de gesprekken over de stellingen in.

Verslag

Het verslag van de critical review schrijven we op basis van de inhoud van alle gesprekken. Bij alle gesprekken zijn notulisten aanwezig geweest. Tijdens de bijeenkomst op vrijdag 29 juni liep een illustrator rond, Anne Stalinski. De notulen gebruiken we als naslag en de

illustraties zijn onderdeel van dit verslag. In Bijlage 4 hebben we alle illustraties opgenomen. Het verslag delen we met alle deelnemers en met onze opdrachtgever, KADO. Het verslag zal samen met de evaluatie en reflectie van KADO worden aangeboden aan de NCG.

Open dialoog

Op vrijdag 29 juni werden de gesprekken gevoerd in de vorm van een open dialoog tussen de deelnemers, die zelf kozen aan welk gesprek ze meededen. Zo ontstond er steeds een mix van belanghebbenden en perspectieven. In plenaire sessies koppelden de groepen terug en was er ruimte om te reageren en te concluderen. Hieronder volgt een weergave van de gesprekken in met name het plenaire deel.

De rol van kennis

Welke rol speelt kennis in het debat over en in het beleid voor het cultureel erfgoed in het aardbevingsgebied?

Hoe komt dat? Zou dat meer of minder moeten zijn?

De groep die hierover sprak inventariseerde welke kennis bestaat en verdeelde die onder in kennis van bewoners, kennis van experts en kennis van beleidsmakers. Bij bewoners bestaat kennis vanuit een dagelijkse betrokkenheid. Ze kennen de functionaliteiten van een pand en de behoeften van een dorp. Bewoners met een bedrijf weten alles over hun bedrijfsvoering. De groep vindt dat alle kennis van bewoners onvoldoende wordt benut.

Experts weten bijvoorbeeld veel van aardbevingen, bouwtechniek, het doorrekenen van constructies. Gesteld wordt dat het uitwisselen van kennis tussen experts om verbetering vraagt. Ook het overdragen van kennis naar beleidsmakers en bewoners wordt gezien als een aandachts-

punt.

Beleidsmakers hebben kennis over het ontwikkelen van beleid en het uitdragen daarvan. De groep constateert dat in het geldende beleid vooral veiligheid een plek krijgt. In sommige gemeenten worden bewoners nauw betrokken bij wijzigingen in bestemmingsplannen die het erfgoed betreffen, maar dat is lang niet altijd het geval. Er valt soms gewoon een brief op de mat.

“Communicatie is het toverwoord”, is een uitspraak. Kennis verandert en is daarmee niet tijd- en plaatsgebonden. Dat vergt uitwisseling van informatie en een dialoog tussen onderzoekers, experts, beleidsmakers en bewoners.

Alle deelnemers herkennen zich in het beeld dat kennis onvoldoende wordt gedeeld. Er zijn eilanden van kennis en die vinden elkaar niet goed. Hier is ook sprake van emotie - deelnemers geven aan dat het onrust geeft als ze het gevoel krijgen dat het belang van hun kennis niet erkend wordt. Het gesprek over erfgoed in het gebied gaat überhaupt veel over emotie. Het gaat over het gebied, de context, de geschiedenis van iedere individuele Groninger.

Juist daarom is het zo van belang dat er draagvlak is bij die Groninger, dat er tijd en aandacht wordt besteed aan het betrekken van bewoners. Samen kan er dan beter en sneller worden gewerkt en wordt de kennis van bewoners ook ontsloten.



Welke rol speelt wetenschappelijke kennis in het debat over en in het beleid voor het cultureel erfgoed in het aardbevingsgebied.

Hoe komt dat? Zou dat meer of minder moeten zijn?

Naar aanleiding van deze vraag wordt geconstateerd dat er veel technische kennis in het aardbevingsgebied is, maar slechts weinig wetenschappelijke kennis op het gebied van erfgoed. De vraag rijst waar beleid op moet worden gebaseerd als er geen wetenschappelijke analyse is. Kennis over erfgoed bestaat uit veel verschillende gebieden, maar per kennisgebied is er maar weinig onderzoek gedaan. Opnieuw wordt gesteld dat er onvoldoende uitwisseling van kennis is.

Het begrip citizen science, burgerwetenschap, komt voorbij. Het gaat over onderzoek door bewoners, begeleid door wetenschappers. Bewoners kijken samen naar de waarde van hun dorp en koppelen individuele belangen aan collectieve belangen. Zo bepalen ze de identiteit van hun dorp, onder begeleiding van onderzoekers. Een belangrijke onderzoeksvraag is daarmee hoe het collectieve belang onderdeel kan zijn bij het maken van beleid en welke methodes dorpen kunnen helpen collectief een beeld te vormen van hun identiteit.

Een suggestie die voorbij komt is onderzoek doen naar antropologische vraagstukken in het gebied, zoals bijvoorbeeld de vraag hoe kennis zich verhoudt tot macht. Verder wordt gesproken over bouwhistorische kennis. Als aandachtspunt wordt gezien de koppeling van bouwkundige modellen aan eeuwenoude kennis van gebouwen die in het gebied aanwezig is.

Welke rol speelt kennis in de uitvoering van herstel en versterking van cultureel erfgoed in het aardbevingsgebied?

Hoe komt dat? Zou dat meer of minder moeten zijn?

Het gesprek gaat over de aandacht die uitgaat naar bouwkundige berekeningen en de focus op veiligheid. Veel tijd en geld zit in het proces van engineering. Ook wordt al snel geconstateerd dat het van belang is om verschillende partijen aan tafel te hebben. Om met name bewoners veel eerder in het proces te betrekken en mee te nemen in verschillende opties. Kennis van en gesprek over erfgoed lijkt ondergeschikt aan de focus op de veiligheidsnorm. De erfgoedsector zou meer richting kunnen geven als aan het begin van het proces meer kennis wordt uitgewisseld over de waarde van een pand/ gebied. Het gesprek gaat dus vooral over het proces van uitvoering en de wijze waarop bewoners daarbij worden betrokken.

Welke rol speelt kennis bij het vaststellen van de waarde van cultureel erfgoed in het aardbevingsgebied?

Hoe komt dat? Zou dat meer of minder moeten zijn?

“Kennis wordt pas interessant als je het deelt met anderen”. Ook naar aanleiding van deze vraag ging het vooral over het gegeven dat er weliswaar veel kennis is over erfgoed, maar dat die op verschillende gebieden bestaat en bij verschillende groepen bekend is. Deelnemers vinden het van belang dat kennis wordt gedeeld en samenkomt bij het maken van beslissingen. In hoog tempo moeten er beslissingen worden genomen over een gebied dat zich in eeuwen heeft ontwikkeld.

Dat vergt een instrumentarium dat helpt bij het nemen van besluiten.

Kennis moet worden ingezet voor bewustwording bij zowel wetenschappers als lokale overheden en bewoners. Erfgoed is door de aardbevingssschade ineens op de agenda komen te staan. De vraag is nu wie bepaalt wat van waarde is. Bij het beantwoorden van die vraag moet wetenschappelijke kennis over de materiële waarde van het gebied worden gekoppeld aan lokale kennis over de immateriële waarde. Emotie speelt een rol en daarom is het scheppen van kaders van belang.

Het gesprek gaat over de spanning tussen het bieden van keuzen aan eigenaren en bewoners en het bewaken van het collectieve belang. Lokale overheden zouden instrumenten moeten hebben om afwegingen te kunnen maken. Wel wordt gezegd dat er een maximaal laadvermogen is met betrekking tot de hoeveelheid transformatie die een dorp of gemeenschap aan kan.



Stellingen

In het tweede deel van de open dialoog bogen deelnemers zich in drie groepen over de stellingen die we vooraf met ze deelden. Na afloop werd plenair per stelling besproken wat alle groepen gezamenlijk vinden. Hieronder volgt per stelling antwoord op de vraag of het deelnemersveld het eens is met de stelling of niet.

Het behoud van de ruimtelijke Groninger identiteit is bij de versterking in het aardbevingsgebied even belangrijk als de veiligheid.

In de meeste groepen leek in eerste instantie consensus over deze stelling: deelnemers waren het ermee eens. Maar al snel bleek dat het niet zo eenvoudig is dit te stellen. Sommigen kwamen tot de conclusie dat appels met peren worden vergeleken in de stelling. Anderen vonden het lastig om uitspraken te doen over de balans tussen veiligheid en het behoud van de identiteit. Welke van de twee heeft prioriteit? Bovendien zijn er zorgen over de kosten.

Er werd een compromis geformuleerd. Er moet een goede balans zijn tussen het behoud van de ruimtelijke Groninger identiteit en de veiligheid bij de versterking in het aardbevingsgebied. De voorzitter constateert dat de stelling scherper is en dat het vinden van balans kan betekenen dat er concessies worden gedaan. Toch komt de groep er niet gezamenlijk uit. Meninge verschillen: 'als je veiligheid in het geding is denk je niet aan identiteit' en 'we kunnen niet versterken en accepteren dat we identiteit verliezen'.

Waar iedereen het over eens is: de bewoner moet hierin veel

inspraak hebben en worden geholpen om zelf een goede afweging te kunnen maken tussen veiligheid en behoud van identiteit.

Je moet nooit versterken ten koste van de cultuurhistorische waarde: het middel moet niet erger zijn dan de kwaal.

De conclusie is hier helder: iedereen is het eens met het tweede deel van de stelling. De stelling wordt aangepast. Pas op met versterken ten koste van de cultuurhistorische waarde: het middel moet niet erger zijn dan de kwaal.

Onderhoud is een eerste belangrijke stap van de versterking van cultureel erfgoed.

Over deze stelling bestaat eveneens overeenstemming. Een groep voegt de term constructief toe aan onderhoud. Constructief herstel zorgt ervoor dat er uiteindelijk minder versterkt hoeft te worden.

Als de versterking ten koste gaat van de Groninger identiteit is niets doen ook een optie.

Bij deze stelling maken de groepen onderscheid tussen gebouwen in gebruik en gebouwen buiten gebruik. Als gebouwen functies hebben is bij onveiligheid niets doen geen optie, wordt gezegd. Verschillende groepen noemen de mogelijkheid om gebouwen tijdelijk in een slaapstand te zetten, van hun functie te ontzien. Als de dreiging van aardbevingen geweken is kan alsnog worden gekeken wat de staat van die gebouwen is.



De risiconorm van 10^{-5} kan worden losgelaten voor monumenten en karakteristieke panden.

In de meeste groepen is flink gediscussieerd over deze stelling. Uiteindelijk is iedereen het eens met de stelling, zolang het woord 'kan' erin blijft staan. Er bestaat consensus over de rol van de bewoner bij het loslaten van deze norm - alleen hij of zij kan bepalen welk risico acceptabel is. Tegelijkertijd moet daarbij wel ook het collectieve belang in ogenschouw worden genomen.

De meeste deelnemers vinden de norm subjectief en willekeurig.

Monumenten en karakteristieke panden worden niet gesloopt.

De stelling wordt door de deelnemers aangepast: karakteristieke panden mogen net als monumenten niet worden gesloopt. Dat zou nadrukkelijk beleid moeten zijn. En bewoners moeten daar zelf invloed op kunnen uitoefenen. Uitzonderingen zijn er altijd.

Het erfgoedbeleid moet gebiedsgericht zijn in plaats van alleen objectgericht. Het gaat om het ensemble, om de ruimtelijke kwaliteit en om het landschap.

Deze stelling wordt gezien als een open deur en dus is er consensus. Tegelijkertijd bestaat wel de vraag: als iedereen het hierover eens is, zien we dat dan ook terug in het beleid? Vooralsnog is het beleid gericht op objecten en veiligheid. De wens wordt uitgesproken dat dat verandert.

Er zijn veel meer karakteristieke panden dan de ongeveer 10% van de panden die nu zijn aangewezen.

Bijzonder is de relatief milde opstelling van de groep deelnemers. Ze zijn het allemaal eens met de stelling, maar ervaren ook opluchting dat er überhaupt panden zijn aangewezen. 10% is beter dan niets. De inschatting van de groep is dat minimaal een derde van alle panden karakteristiek is. Ook wordt gezegd dat als een pand niet is aangewezen dat niet hoeft te betekenen dat het niet van waarde is.

Niet de PGA-kaarten moeten leidend zijn bij de versterking, maar kwetsbaarheid en uniciteit.

De deelnemers geven aan dat de PGA-kaarten niet meer leidend zijn. Daar zijn ze het mee eens. Verder geven de groepen aan dat er meer zaken spelen dan de kwetsbaarheid en de uniciteit en dat het gaat om de juiste prioritering. Er wordt 'en zo' aan de stelling toegevoegd.

Inwoners moeten gesprekspartner zijn bij het vaststellen van de waarde van het erfgoed in het gebied waarin ze wonen.

De deelnemers onderschrijven deze stelling en scherpen verder aan. Het gaat om bewoners en eigenaren en in de gesprekken moeten zij centraal staan. Bewoners en eigenaren hebben nu vaak het gevoel dat ze geen grip hebben op wat er met hun woning en omgeving gebeurt. Er wordt voor ze beslist. Er is veel lokale cultuurhistorie die



nauwelijks wetenschappelijk te vatten is. Die valt te halen bij bewoners. Onderzoekers en experts kunnen zich richten op feiten. Als die kennis wordt gekoppeld ontstaat een beter gesprek.

Conclusies

Op basis van alle standpunten en meningen en de inhoud van de vele gesprekken die we voerden gedurende deze critical review komen we tot de conclusies die aan het begin van dit verslag zijn gedeeld.



Epiloog

Opnieuw hebben we ervaren hoe waardevol het is wanneer bewoners, beleidsmakers en deskundigen met elkaar in gesprek treden. Anders dan bij de vorige critical reviews was het onderscheid tussen de drie velden wel kleiner. Kennis over het cultureel erfgoed zit bij alle partijen. Bij de critical reviews over de ontwikkeling van woningwaarde en over de toepassing van dreigingskaarten draaide het gesprek om onderzoek en modellen. Deze keer was het gesprek persoonlijker, emotioneler.

Inhoudelijk was er minder onderscheid tussen de consultaties van bewoners en instellingen enerzijds en deskundigen anderzijds. Terwijl we voor die gesprekken wel verschillende vormen hebben gekozen. Twintig minuten per gesprek was deze keer soms te kort om voldoende aandacht te geven aan de verhalen van deelnemende bewoners en instellingen. Tegelijkertijd hebben we door deze vorm heel veel nuttige inhoud opgehaald. Stof tot nadenken.

Omdat de dialoog deze keer niet ging over verschillen tussen modellen en onderzoeken werd deze critical review meer politiek dan de eerste twee. Dat had ook effect op de inhoudelijke keuzen die we maakten. Tijdens de brede bijeenkomst agendeerden we stellingen als basis voor mogelijke spelregels. Daarmee maakten we de critical review minder onderscheidend van andere overlegvormen en platforms. Het was wel een bewuste keuze - op basis van de consultaties beschouwden we dit als de meest zinvolle inhoudelijke invulling van de open dialoog.

Die open dialoog was goed. De sfeer was ontspannen, er werd met energie gesproken en deelnemers luisterden naar elkaar. Dat is lang niet altijd vanzelfsprekend tijdens bijeenkomsten met een grote diverse groep mensen. We hebben heel veel betrokkenheid bij het Groningse erfgoed ervaren. Meerdere keren werd uitgesproken: 'erfgoed is emotie'. En dat is het.



Bijlagen

Critical Review #3

Bijlage 1

Overzicht deelnemers

Arcadis	2	Monumentenwacht	1
Arup	1	MVDH Cultuur- en Architectuurhistorie	1
Bewoner	5	NAM	1
CAB	1	Nationaal Restauratiefonds	1
cmo stamm	1	NCG	9
CVW	3	OMEM	1
DAAD	1	Omgevingsdienst Groningen	1
Dagblad van het Noorden	1	Platform Gras	1
De Zaak Van Haak	1	Provincie Groningen	2
Enno Zuidema Stedebouw	1	Rijksdienst voor het Cultureel Erfgoed	2
Erfgoedvereniging Heemschut	1	RUG	5
Gemeente Loppersum	2	SCALA Architecten	1
Gemeente Westerveld	1	SteenhuisMeurs	1
Groninger Bodem Beweging	1	Stichting Berlagehuis Usquert	2
Groninger Gasberaad	1	Stichting Oude Groninger Kerken	2
Hanze Hogeschool	3	Tijdschrift Noorderbreedte	1
Hogeschool van Arnhem en Nijmegen	1	Typisch Gronings	2
Libau	5	Vereniging Groninger Monument Eigenaren	1

Bijlage 2

Standpunten tijdens de consultaties

Op 30 mei vond de ‘maatschappelijke consultatie’ plaats in de Kerk van Klein Wetsinge. In vijftien gesprekken deelden bewoners(-groepen) en (maatschappelijke) instellingen hun vragen en standpunten met betrekking tot de waarde van erfgoed in het gaswinningsgebied in Groningen. Een dag later was in Utrecht de ‘wetenschappelijke consultatie’. Aan een groep van twaalf inhoudelijk deskundigen werden eveneens standpunten gevraagd en de meest opvallende zaken van de dag ervoor werden besproken.

Hieronder volgt een overzicht van de inhoud van de gesprekken, onderverdeeld in vijf categorieën: Kennis en deskundigheid, Waardebepaling, Bescherming, Veiligheid en Economische waarde. Alle opmerkingen die hieronder staan genoemd zijn gedeeld door een of meerdere deelnemers. Het zijn nadrukkelijk geen conclusies; het zijn alle standpunten die op 30 en 31 mei naar voren kwamen. De inhoud van beide consultaties is gebruikt om de brede bijeenkomst met alle deelnemers en overige geïnteresseerden voor te bereiden.

KENNIS EN DESKUNDIGHEID

- professionele kennis en kennis van en uit de praktijk lijken sterk verweven
- er wordt weinig wetenschappelijk onderzoek gedaan naar erfgoed en aardbevingen
- de wetenschappelijke kennis die er is wordt niet vertaald naar beleidsinstrumenten
- bewoners zien niet altijd de bijzonderheden in hun dorp - ze moeten leren waarderen
- het bewustzijn met betrekking tot het erfgoed groeit sterk onder bewoners en overheid
- er is sprake van teveel bemoeizucht - het is van belang dat bewoners weer grip krijgen
- deskundigheid bij de Rijksoverheid beperkt zich veelal tot management

- inhoudelijke (bouwkundige) kennis van erfgoed ontbreekt
- kennis is door overdracht van taken Rijksoverheid naar Provincie en gemeenten verwaterd
- sommige bewoners missen vakinhoudelijke gedrevenheid bij beleidsmakers
- het is lastig deskundigen plekken te laten beoordelen waar ze zelf niet wonen
- NAM, CVW en NCG sturen experts niet aan op het betrekken van erfgoedwaarde
- er wordt in de versterking geëxperimenteerd op basis van onvoldoende vakkundigheid
- er is onvoldoende onafhankelijke kennis en informatie voor bewoners beschikbaar
- een internationaal netwerk is nodig om kennis van versterkingstechnieken te vergroten

WAARDEBEPALING

- er is een continue spanning tussen objectiviteit en subjectiviteit
- er is continue spanning tussen het individuele en het collectieve belang
- cultuurhistorische waarde zou zwaarder moeten worden gewogen
- er wordt teveel gekeken naar individuele panden in plaats van naar (deel-)gebieden
- samen met bewoners moet worden gekeken naar de ruimtelijke identiteit van het hele dorp
- datgene dat bewaard moet blijven is niet per definitie mooi
- er bestaat geen integrale methodiek voor de waardering van een gebied
- waardering van erfgoed is tijd- en plaatsgebonden
- erfgoed is emotie
- het erfgoed in Groningen moet in een internationale context worden beschouwd
- het behoud van erfgoed staat in NL hoog op de agenda, behalve bij aardbevingen
- de overheid heeft teveel gereageerd op ontwikkelingen ipv haar rol in volle breedte gepakt
- heel Groningen is van waarde

BESCHERMING

- bewoners begrijpen niet waarom het ene pand wel en het andere niet op de lijst van karakteristieke objecten staat
- op de lijst van karakteristieke objecten komen veel monumenten voor; die zouden eigenlijk moeten worden aangewezen als gemeentelijk of rijksmonument
- waarom zijn er in Groningen geen provinciale monumenten?
- sommige bewoners willen hun woning graag op de lijst, anderen juist absoluut niet
- er is spanning tussen wat bewoners en wat deskundigen willen behouden
- het gaat allemaal veel te snel - er is een langzame dialoog nodig om te bepalen wat moet worden behouden
- gemeenten zetten gebouwen op lijst karakteristieke panden om ze te beschermen, maar die bescherming is minder dan ze eigenlijk zouden willen - sloop blijft op de loer liggen
- overbescherming gaat ten kosten van het landschap, de cultuur en de identiteit
- de angst bestaat dat er zoveel verloren gaat dat er niets van het erfgoed over blijft

VEILIGHEID

- zou de overheid niet moeten zeggen: voor erfgoed is bescherming 'near collapse' niet genoeg, maar zou 'damage limitation' moeten gelden?
- het uitgangspunt 'damage limitation' leidt tot zulke draconische maatregelen dat er sowieso niets van het monument over blijft
- het is beter dat er af en toe een kerk instort dan de kerken verpesten tbv veiligheid
- de NPR is een richtlijn, maar als die naast de Erfgoedwet wordt gezet wint de NPR toch
- de nadruk ligt teveel op veiligheid in plaats van op de cultuurhistorische waarde
- het is beter om sommige gebouwen tijdelijk te sluiten, van hun functie te ontdoen, en pas over enkele

- decennia te kijken hoe ze ervoor staan en gepaste maatregelen te nemen
- in de NPR gaat het alleen over veiligheid - er zou een richtlijn voor de omgang met monumenten moeten worden toegevoegd
 - focus op veiligheid en snelheid zit zorgvuldigheid in de weg

ECONOMISCHE WAARDE

- ellenlang onderzoek kost meer dan ruimhartig vergoeden bij schadeherstel van erfgoed
- economische motieven geven soms de doorslag boven cultuurhistorische motieven
- er zijn boeren die niet op de lijst van karakteristieke panden willen omdat dat ze beperkt in hun bedrijfsvoering
- wat mag de versterking van een huis met emotionele waarde kosten?
- er moet veel meer geld naar Groningen om het erfgoed te behouden
- de 150% regel is een perverse prikkel
- het is een goede zaak dat NAM soms voor panden prijsvragen voor herbestemming uitzet
- er gaat veel te veel geld naar proces en advies in plaats van naar bewoners en herstel
- het mag niet zo zijn dat Groningen er na alle financiële injecties slechter uitkomt
- de aardbevingen in Groningen rechtvaardigen extra fondsen voor het behoud van erfgoed

Bijlage 3

Stellingen ter voorbereiding open dialoog

Ter voorbereiding op de open dialoog op vrijdag 29 juni 2018 in de Remonstrantse Kerk in Groningen deelden we een aantal stellingen met de deelnemers. We stelden voor dat het ochtenddeel zou gaan over de rol van kennis in het debat over het cultureel erfgoed in het belevingsgebied en over de rol van kennis in het beleid voor het cultureel erfgoed.

We kondigden aan dat de gesprekken in de middag zouden gaan over de vraag hoe het beleid eruit zou moeten zien als meer aandacht zou worden geschonken aan de kennis over het cultureel erfgoed. We deelden daarbij het idee dat op basis van deze stellingen

spelregels zouden kunnen worden opgesteld voor het omgaan met cultureel erfgoed in het belevingsgebied.

We gaven daarbij aan dat het stellingen zijn, geen conclusies van de open dialoog. Die conclusies zouden op vrijdag 29 juni worden getrokken, samen. Daar was ook ruimte om andere stellingen en andere conclusies in te brengen

De stellingen

1. Het behoud van de ruimtelijke Groninger identiteit is bij de versterking in het aardbevingsgebied even belangrijk als de veiligheid.
2. Je moet nooit versterken ten koste van de cultuurhistorische waarde: het middel moet niet erger zijn dan de kwaal.
3. Onderhoud is een eerste belangrijke stap van de versterking van cultureel erfgoed.
4. Als de versterking ten koste gaat van de Groninger identiteit is niets doen ook een optie.
5. De risiconorm van 10^{-5} kan worden losgelaten voor monumenten en karakteristieke panden.
6. Monumenten en karakteristieke panden worden niet gesloopt.
7. Het erfgoedbeleid moet gebiedsgericht zijn in plaats van alleen objectgericht. Het gaat om het ensemble, om de ruimtelijke kwaliteit en om het landschap.
8. Er zijn veel meer karakteristieke panden dan de ongeveer 10% van de panden die nu zijn aangewezen.
9. Niet de PGA-kaarten moeten leidend zijn bij de versterking, maar kwetsbaarheid en uniciteit.
10. Inwoners moeten gesprekspartner zijn bij het vaststellen van de waarde van het erfgoed in het gebied waarin ze wonen.

Bijlage 4

Illustraties van Anne Stalinski

Tijdens de bijeenkomst in de Remonstrantse Kerk op vrijdag 29 juni maakte Anne Stalinski illustraties. Een aantal fragmenten van de illustraties zijn in het verslag opgenomen. Hier in de bijlage hebben we alle illustraties die Anne maakte toegevoegd. Ze zijn een bijzondere weergave van de gesprekken die zijn gevoerd.

BRENG DE KENNIS VAN DE
EXPERTS NAAR DE BEWONERS



DE CULTUREEL - HISTORISCHE
WAARDE VAN DIT PAND IS
VASTGESTELD OP BASIS
VAN 10% TECHNISCHE
KENNIS, 36% EMOTIONELE
WAARDE, 24% TOE-
VOEGING AAN DORPS-
IDENTITEIT, 29%
BOUWKUNDIGE KENNIS,
EN NOG EEN KIEN
BEETJE SENTIMENT



Anne Stalinski

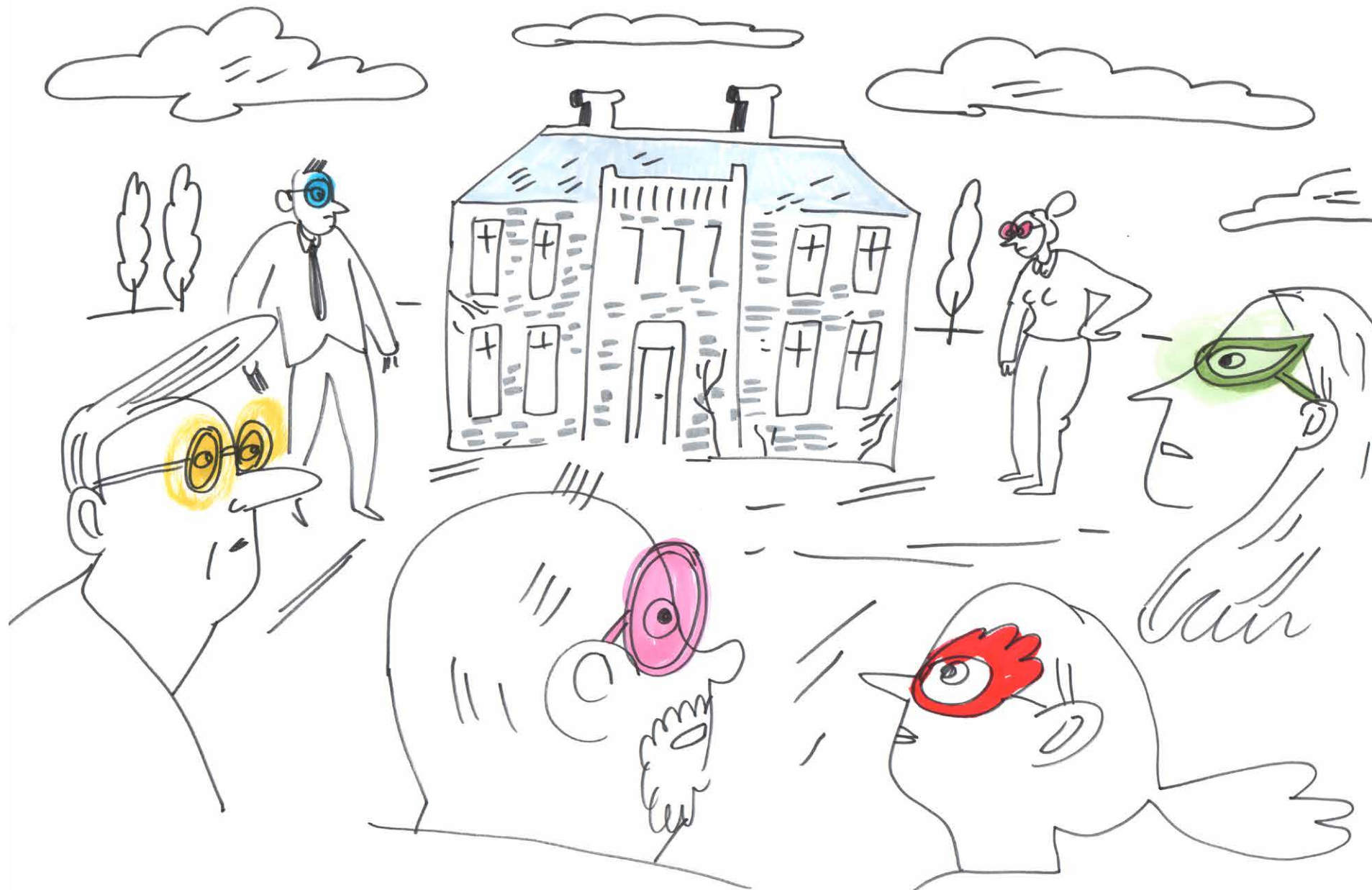
CULTUUR-HISTORISCHE WAARDE IS ZOWEL TASTBAAR ALS ONTASTBAAR...



DE HEILIGE DRIE- EENHEID



EEN MONUMENT, VELE VISIES...



ER IS VEEL KENNIS,
MAAR DIE WORDT NIET
GEBUNDELD...



WE BOUWEN GAANDEWEG KENNIS OP,
MAAR WE MOETEN BESEFFEN
DAT NIET ALLEEN BEPAALDE
MONUMENTEN KWETSBAAR ZIJN,
ERFGOED AN SICH
IS KWETSBAAR!





Anne Stalinshi 18



Anne Stalinski 2010

HET ERFGOEDBELEID MOET
GEBIEDSGERICHT ZIJN IN PLAATS
VAN ALLEEN OBJECTGERICHT.
HET GAAT OM HET ENSEMBLE, OM
DE RUIMTELYKE KWALITEIT EN
OM HET LANDSCHAP





NIET DE PGA-KAARTEN
MOETEN LEIDEND ZIJN
BIJ DE VERSTERKING,
MAAR KWETSBAARHEIDEN
UNICITEIT.

Het gebouw zelf
moet leidend
zijn!

BAANBREKEND
IDEE, HÈ

PGA-kaarten?

Anne Stalinski

HET IS INGEWIKKELD



INWONERS MOETEN GESPREKS-
PARTNER ZIJN BIJ HET
VASTSTELLEN VAN DE WAARDE
VAN HET ERFGOED IN HET
GEBIED WAAR ZE WONEN.



Anne Stalinski 18

is de waarde de uitstraling of de bouwstijl?

liever een echt kozijn dat een beetje rot is... dan zo'n nieuw plastic kozijn

oh.



JE MOET NOOIT VERSTERKEN TEN KOSTE VAN DE CULTUUR-HISTORISCHE WAARDE: HET MIDDEL MOET NIET ERGER ZIJN DAN DE KWAAL

een beetje epoxy-hars, dat kan toch wel?

Het middel moet net zo erg zijn als de kwaal.

opzich fijn dat het pand er nog staat...



nu... "staat"

we zijn het eens!

Anne Stalinski

ER ZIJN MEER KARAKTERISTIEKE
PANDEN DAN DE ONGEVEER 10%
VAN DE PANDEN DIE NU ZIJN
AANGEWENZEN



Anne Stalinski



MONUMENTEN EN
KARAKTERISTIEKE
PANDEN WORDEN NIET
GESLOOPT

er is een
verschil
tussen
die twee
categorieën

is dit nou een
monument of
niet?

Het ene
monument
is kostbaarder
dan het andere
monument

Als het
eenmaal
weg is, is
het Weg hè

ja maar...
het
blijft ook
een
persoonlijke
keuze.
OPOFFERING
MAG!

vaak hebben karakteristieke
panden bijna meer waarde
dan monumenten.

emoties
spelen mee

Anne Stalinski

MONUMENTEN WORDEN
NIET GESLOOPT!!





VERSCHILLENDE KENNIS-EILANDEN



Colofon

Auteurs

Wim Derksen

Mariëlle Gebben

In opdracht van

Kenniscentrum Aardbevingen

en Duurzame Ontwikkeling (RUG)

Illustraties

Anne Stalinski

Vormgeving

Peter Boersma

© *Wim Derksen, 2018*

© *MRL, 2018*