



## Nieuwsbrief 65 Mei 2018

---

### Hyde Dirks Kat

---

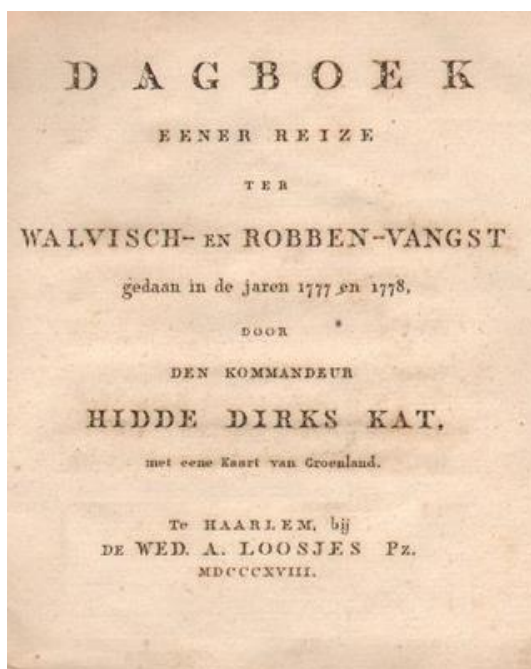
*Dubbellezing Louwrens Hacquebord en Hans Beelen*

#### Louwrens Hacquebord: Het rampjaar 1777

In 1777 waren er 225 schepen in de buurt van Spitsbergen op walvisjacht. De commandeurs achtervolgden de walvissen tot ver in het pakys en namen daarbij veel risico. In augustus raakten veertien schepen, zeven uit Hamburg en zeven uit de Republiek, omgeven door zeeijs. De aanhoudende noordoostenwind die sterker was dan gewoonlijk maakte het onmogelijk uit het ijs te komen. De Oost-Groenlandstroom voerde de schepen naar het zuiden en een voor een werden de schepen gekraakt door het ijs. Bijna 600 zeelieden kwamen op het ijs terecht waarbij zich hartverscheurende taferelen afspeelden.

Drie commandeurs besloten met enkele tientallen zeelieden over het ijs naar de Groenlandse kust te lopen. Daar werden ze door Groenlanders opgevangen en naar de westkust van Groenland gebracht waar ze de winter doorbrachten. Het volgende jaar voeren ze met Deense schepen terug naar Europa. Daar aangekomen bleken ze de enige overlevenden te zijn. Commandeur Hyde Dirks Kat schreef er in 1818 een boekje over waarvan in 2018 een hertaling werd uitgegeven.

Louwrens Hacquebord is emeritus-hoogleraar Arctische en Antarctische Studies.



## Hans Beelen: "Een aaneenschakeling van ongelukken"

### *Het dagboek van de Amelandse walvisvaarder Hidde Dirks Kat in internationaal-vergelijkend perspectief*

*“Hamburg den 13 January. Tot heden toe heeft men hier geen de minste tyding ontvangen van het droevig Nootlot aan 5 van onze Groenlands-Vaarders en 3 Hollandse in Groenland, in 't gepasseerde Jaar overgekomen, dewelke nog in 't Ys bezet waren. [...] Men vreest dus met reden dat die Schepen en derzelver Manschap elendig in 't Ys zyn omgekomen.”*

Dit krantenberichtje van 20 januari 1778 getuigt van de bezorgdheid waarmee werd gewacht op nieuws van niet-teruggekeerde walvisvaarders die in het vangseizoen 1777 in het drijfjys voor de kust van Oost-Groenland in moeilijkheden waren geraakt.

De dramatische gebeurtenissen hebben sporen achtergelaten in de Nederlandse, de Duitse en de Deense literatuur. Tussen 1778 en 1818 zijn tien reisverslagen verschenen, vijf in het Nederlands, vier in het Duits en één in het Deens, deels afkomstig van overlevende opvarenden die op Groenland hadden overwinterd, deels van professionele literatoren. Sommige teksten zijn via overname, vertaling en bewerking gerelateerd. Naast deze lijnen van verwantschap zijn er duidelijke verschillen te constateren als we kijken naar aspecten als sociale herkomst van de auteurs, literariteit, emotionaliteit en etnologie. De vergelijkende aanpak stelt ons in staat de bijzondere positie te bepalen van het *Dagboek eener reize ter walvisch- en robbenvangst gedaan in de jaren 1777 en 1778* van de Amelandse walvisvaarder Hidde Dirks Kat, waarvan de recente heruitgave tijdens de lezing wordt gepresenteerd. Hierbij worden twee mysteries opgehelderd: wie is de ware auteur, en waarom is het dagboek pas in 1818 verschenen - maar liefst 40 jaar na de rampzalige winter van 1777/1778?

Hans Beelen werkt aan de Carl von Ossietzky Universität Oldenburg, Institut für Niederlandistik.

<b>Wanneer</b>	28 mei 2018
<b>Hoe laat</b>	19:30 uur
<b>Waar</b>	Aweg 30, Groningen – ingang Herman Colleniusstraat
<b>Toegang</b>	€ 2,00 – studenten gratis

## Imaka-lezingen najaar 2018

---

<b>Datum</b>	<b>Titel van de lezing</b>
23 september	Peter Bijl: geschiedenis van de Antarctische ijskap
29 oktober	Andrea Cabrera: walvissen
26 november	Brage Bremset Hansen: de dynamiek van Arctische eco-systemen

## Imaka-lezingen 2019

---

28 januari	Wim Hoek over het SEES-onderzoek 2015
------------	---------------------------------------

### Promoties

In de afgelopen maanden zijn de volgende personen gepromoveerd op een onderwerp dat u mogelijk interesseert:

[Sandra Comis](#) (Arctisch Centrum, RUG): Zeventiende- en achttiende eeuwse kleding van walvisvaarders opgegraven in Spitsbergen.

[Patrick Rozema](#) (RUG): To diversity and beyond. Shifting Antarctic microbial communities along environmental gradients.

[Brice Noël](#) (IMAU, UU): Modelling the surface mass balance of the Greenland ice sheet and neighbouring ice caps: a dynamical and statistical downscaling approach

[Andrea Cabrera](#) (RUG): Evolutionary ecology of Marine Mammals.

Via de link (naam van de promovendus) komt u op de webpagina waar u zowel een inleiding tot het proefschrift vindt als de link naar het proefschrift zelf.

### A Few Fun Animal Facts about the “Tooth-Walking Sea Horse” (Aka the Walrus)



Walrus: meaning and habitat

The walrus is a marine animal with large flippers, whiskers, and of course, tusks. A circumpolar Arctic and sub-Arctic creature, it includes three sub-species: the Atlantic walrus, the Pacific walrus, and the Laptev Sea walrus. In the northeastern Atlantic, the area in which Oceanwide Expeditions embarks on Arctic voyages, walrus are found in eastern Greenland, Svalbard, and the southern Barents and Kara seas.

Robert C. Brears blog. Meer lezen? [https://oceanwide-expeditions.com/blog/a-few-fun-animal-facts-about-the-tooth-walking-sea-horse-aka-the-walrus?utm\\_source=Oceanwide+Expeditions+News&utm\\_campaign=dc7cc712c4-EMAIL\\_CAMPAIGN\\_2018\\_03\\_28&utm\\_medium=email&utm\\_term=0\\_b2597ebe3f-dc7cc712c4-124328733](https://oceanwide-expeditions.com/blog/a-few-fun-animal-facts-about-the-tooth-walking-sea-horse-aka-the-walrus?utm_source=Oceanwide+Expeditions+News&utm_campaign=dc7cc712c4-EMAIL_CAMPAIGN_2018_03_28&utm_medium=email&utm_term=0_b2597ebe3f-dc7cc712c4-124328733)

## Behind the Plan to Protect the Serengeti of the Arctic

For nearly 50 years, Inuit in northeastern Canada have been pushing for federal protection of the fragile ecosystem in Lancaster Sound that they subsist on. The Sound, which forms the eastern gateway to the Northwest Passage, has been called the Serengeti of the Arctic for its rich diversity of wildlife, including narwhals, belugas and polar bears. It's also believed to hold some of the world's largest offshore oil reserves.

The marine conservation area designation is similar to a national park but differs in a few key ways. The conservation area doesn't allow industrial activities, but it does permit local communities to continue hunting and fishing, as well as to grow their tourism economy. The conservation area also means Inuit people will have a direct hand in managing the area. It's a fundamental shift from traditional national parks, which tend to focus only on protecting wildlife – sometimes to the detriment of local communities.

Bron: [https://www.newsdeeply.com/arctic/articles/2017/08/24/behind-the-plan-to-protect-the-serengeti-of-the-arctic?utm\\_campaign=c60439d71f-EMAIL\\_CAMPAIGN\\_2017\\_08\\_24&utm\\_medium=email&utm\\_source=Arctic+Deeply&utm\\_term=0\\_6049fe392e-c60439d71f-117599141](https://www.newsdeeply.com/arctic/articles/2017/08/24/behind-the-plan-to-protect-the-serengeti-of-the-arctic?utm_campaign=c60439d71f-EMAIL_CAMPAIGN_2017_08_24&utm_medium=email&utm_source=Arctic+Deeply&utm_term=0_6049fe392e-c60439d71f-117599141) (August 24, 2017). Zie voor de bijbehorende kaart pagina 5.

## Literatuur

---

### Het Arctisch gebied – een donkere toekomst?

Op 6 februari 2018 hield prof. dr. Richard Bintanja zijn oratie ter aanvaarding van de leerstoel *Climate and Environmental Change* aan de Faculty of Science and Engineering, Rijksuniversiteit Groningen

U kunt de tekst lezen via deze link: [https://www.rug.nl/research/portal/activities/het-arctische-gebied--een-donkere-toekomst\(50255b88-f082-4387-83e9-8c383242d1b8\).html](https://www.rug.nl/research/portal/activities/het-arctische-gebied--een-donkere-toekomst(50255b88-f082-4387-83e9-8c383242d1b8).html)

## Websites

---

### *Terug naar de Zuidpool*

Bijna 27 jaar geleden werd het continent Antarctica uitgeroepen tot natuurreserveaat. Maar de zeeën rond de Zuidpool zijn nog altijd onvoldoende beschermd. Greenpeace duikt naar de bodem van de

ijskoude Weddellzee om daar verandering in te brengen:  
<http://www.greenpeace.nl/GPmagazine/GPM28/antarctica/>

*Willem Barentsz Pool Instituut:*

Het virtuele instituut van alle Nederlandse poolonderzoekers, een netwerk voor kennis, onderzoek en onderwijs over de Arctis en Antarctica: <http://www.wbpi.nl/>. De laatste WBPI-Nieuwsbrief kunt u downloaden via : <https://mailchi.mp/035b62557152/wbpi-newsletter-september-1472701?e=114d50c701>

*Arctisch Nieuws:* <https://www.newsdeeply.com/arctic>

*De nieuwe Barentsobserver, the Independent Barents Observer:* <https://thebarentsobserver.com/en>

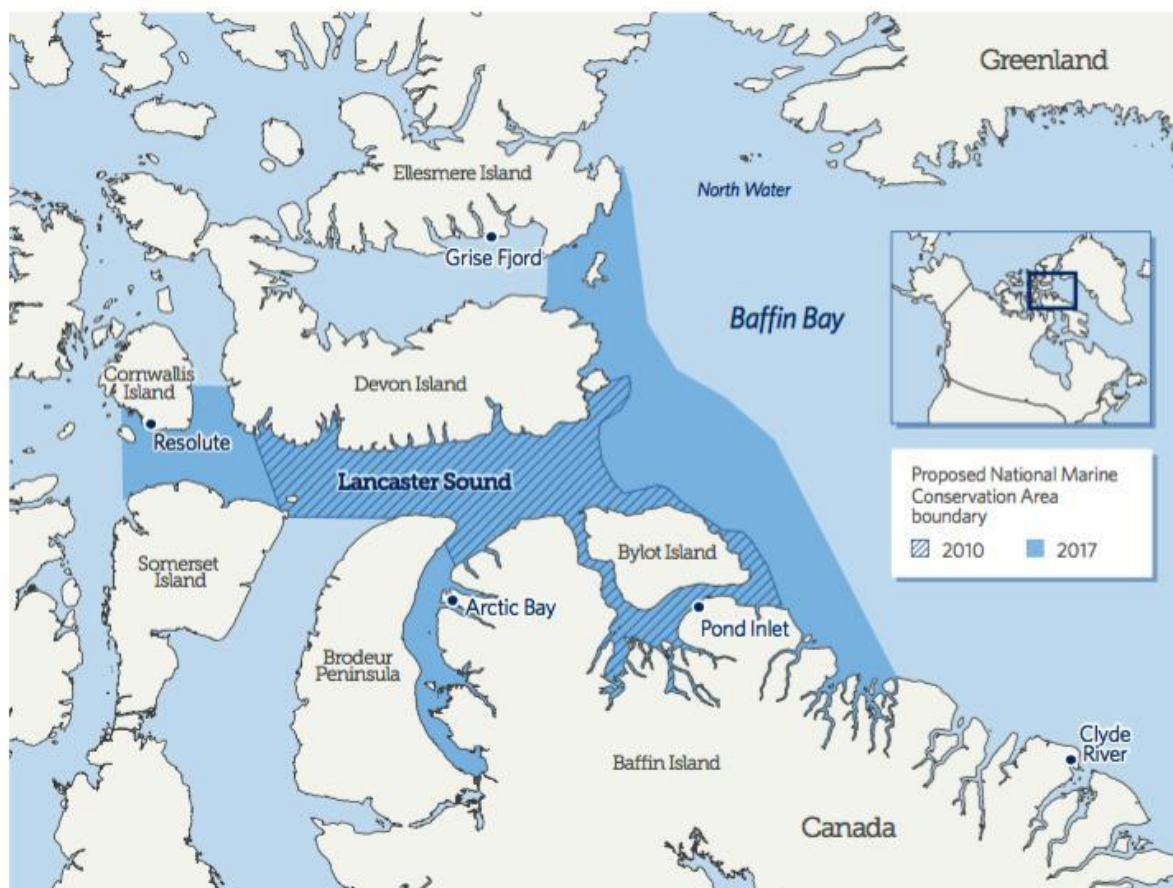
*Polar News*

Met nieuws over de Arctic en Antarctica: <https://polar-news.com/>

*Archief Imaka-Nieuwsbrieven:* <http://www.rug.nl/research/arctisch-centrum/imaka/nieuwsbrieven/>

**Kaart behorend bij “Behind the Plan to Protect the Serengeti of the Arctic”**

## Proposed Lancaster Sound National Marine Conservation Area



Map showing newly expanded boundaries of the protected area, which would cover 131,000 square kilometers (50,000 square miles).

Note: Blue dots show locations of closest Inuit communities to the conservation area.

Source: Parks Canada, "Feasibility Assessment for the Proposed National Marine Conservation Area in Lancaster Sound," last modified Aug. 3, 2017, <http://www.pc.gc.ca/en/amnc-nmca/cnamnc-cnmca/lancaster/ne>

© 2017 The Pew Charitable Trusts.