



## Nieuwsbrief 82

### Februari 2020

---

#### De Nederlandse Spitsbergen Compagnie [Nespico 1919-1932] Een mijnbouw onderneming in de min

---

*Hidde de Haas*

De Nederlandsche Spitsbergen Compagnie (NESPICO) investeerde direct na de Eerste Wereldoorlog vele miljoenen in een buitengewoon moderne steenkolenmijn op Spitsbergen, ver boven de Noordpoolcirkel. In het prospectus stonden mooie rendementen opgenomen, maar het bedrijf loste deze belofte nooit in. Na een aantal jaar bouwen en experimenteren werd de mijn 'tijdelijk' gesloten. In 1932 zag de directie zich gedwongen om de mijn en alle bezittingen op Spitsbergen met grote verliezen te verkopen, waarna NESPICO geliquideerd werd.

De vraag is uiteraard waarom Nederlandse ondernemers en investeerders zo enthousiast waren over de mogelijkheden op Spitsbergen en waarom dit poolavontuur uitliep op een debacle. De antwoorden op deze vragen zijn verrassend relevant. Op de achtergrond speelde een internationale strijd om het (toekomstige) economische potentieel en het verwerven van nationale invloedssferen in het Noordpoolgebied. Op de voorgrond staan opportunistische bestuurders, speculatie, omvallende banken en een economische crisis. En wie draaide uiteindelijk op voor de rekening? Uiteraard, dat was uiteindelijk de belastingbetaler.

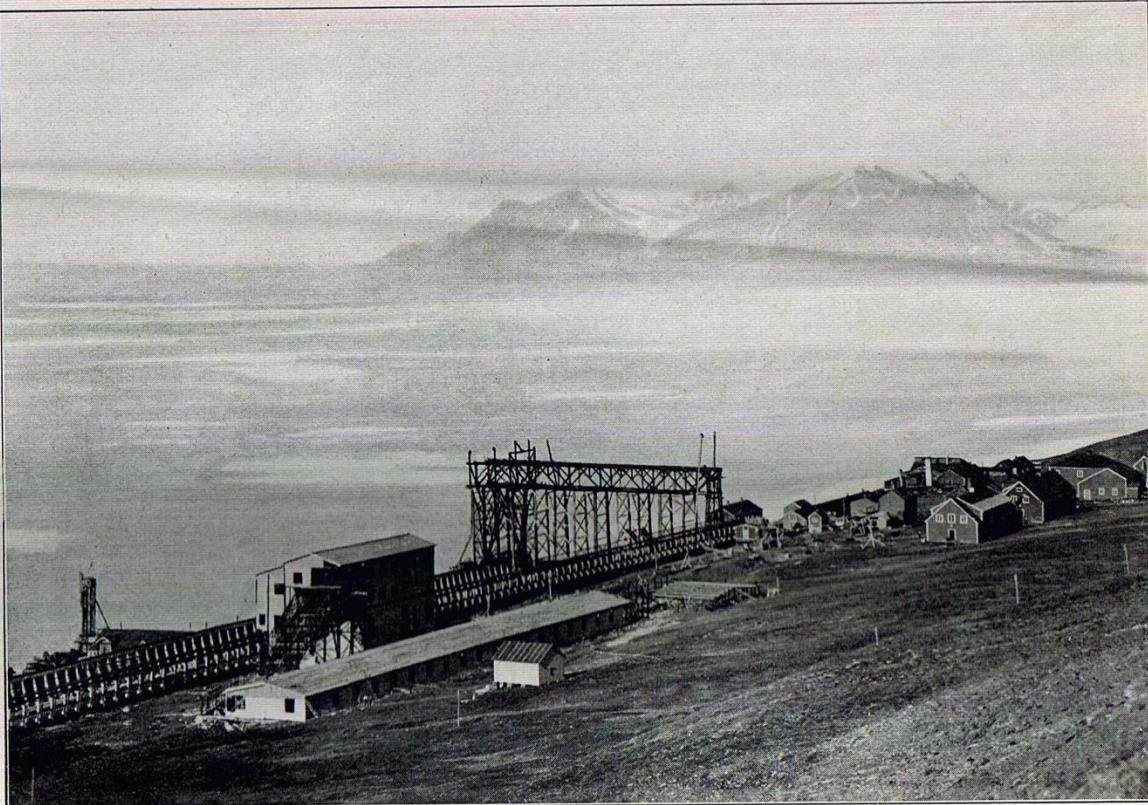
Zie pagina 2 voor de illustratie.

Hidde de Haas heeft op het Arctisch Centrum uitgebreid onderzoek gedaan naar de geschiedenis van NESPICO. Hij is nu studieadviseur bij Faculteit Letteren

#### Imaka-lezingen 2020

---

<i>Datum</i>	<i>Titel van de lezing</i>
30 maart	Nog niet vastgesteld
27 april	Ylva Grams: de activiteiten van de UK Heritage Trust op Antarctica
25 mei	Nog niet vastgesteld
Juni	Excursie???



GEZICHT OP BARENTSBURG, DE NEDERLANDSCHE NEDERZETTING OP SPITSBERGEN, AAN DE GREEN HARBOURFJORD.

Bij het gebouwtje even rechts van het midden der foto is de ingang der kolenmijn: daarvóór ziet men de groote nieuwe verlaadbrug

## Wetenswaardigheden

---

### *SEES – de expedities naar Edgeøya, Spitsbergen*

Op de SEES-website, <http://www.sees.nl/2020/>, vindt u alle informatie over de expedities naar Spitsbergen van de laatste 60 jaar.

Ergens in het voorjaar wordt dit materiaal aangevuld met de belevenissen op de Publieksdag Expedities Spitsbergen 2015/2020, die op 25 januari jl. in Groningen plaatsvond.

### *Canadian High Arctic Research Station*

A state-of-the-art research facility located in the vibrant Canadian Arctic community of Cambridge Bay, Nunavut.

### *Janice Lang, DRDC/DND*

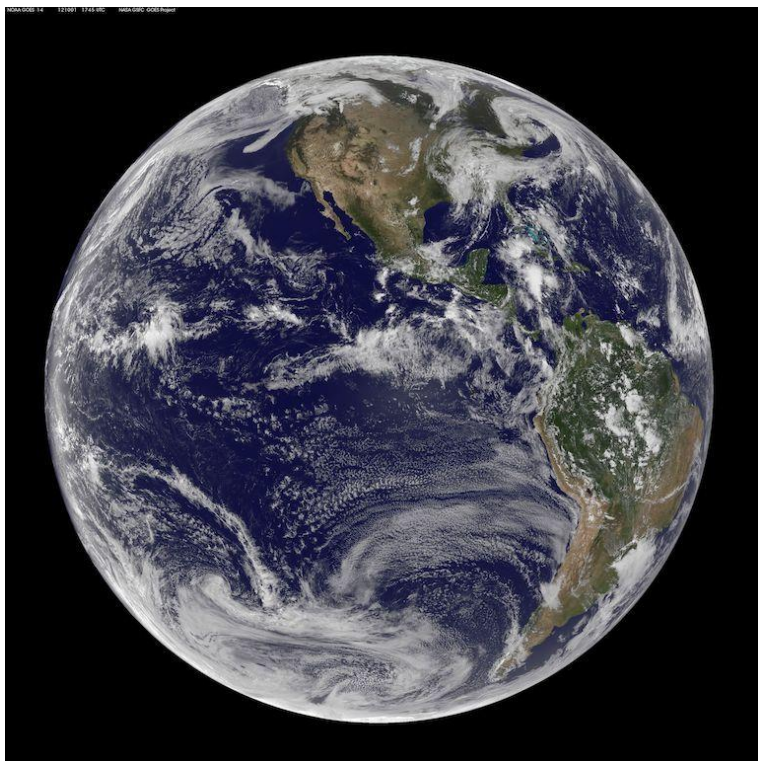
The Canadian High Arctic Research Station (CHARS) campus operated by [Polar Knowledge Canada](#), has been designed and built to optimize innovation in Arctic science and technology, to welcome visitors, and to provide researchers with the accommodation and technical services they need. It's an innovative facility that can support a wide range of research needs – from ecosystem monitoring, to DNA analysis – and where Indigenous Knowledge is recognized as fundamentally important to the co-creation of new knowledge.

Link: <https://www.canada.ca/en/polar-knowledge/CHARScampus.html>

## Earth's 'Paunch' Helps Sharpen Ice-Loss Estimates

**Pat Brennan**

Planet Earth is losing the battle of the bulge. Rotation makes it slightly fatter in the middle and flatter at the poles; though still quite round, it is not a perfect sphere.



This flattening is called “oblateness,” and measuring its changes is a key part of tracking ice loss from polar regions. A [recent paper](#) combines measurements of gravity by different methods to more accurately capture how this oblateness changes with time, and improve calculations of ice loss.

This new method reveals more ice loss and larger increases in ocean water than previously estimated: an increase of 0.08 millimeters per year for sea level rise, along with an additional 15.4 gigatons of ice loss each year for the Antarctic Ice Sheet and 3.5 for the Greenland Ice Sheet.

Image of Earth from the GOES-14 satellite. Credit: NASA-Goddard Space Flight Center, data from NOAA GOES'

Zie: <https://climate.nasa.gov/news/2931/earths-paunch-helps-sharpen-ice-loss-estimates/>

### Citizen Science

De in Zwitserland woonachtige, Nederlandse glacioloog Jochem Braakhekke is een citizen science-project begonnen is om het terugtrekken van gletsjers wereldwijd, in kaart te brengen. Heeft u foto's van gletsjers, dan kunt u deze uploaden op de website van Recognice en zo meehelpen. <https://www.recognice.org>

### Louis Apol op Nova Zembla, Panorama Mesdag

Over deze fraaie tentoonstelling ontvingen we de volgende tekst van *Hans Beelen* en *Ko de Korte*

De Haagse schilder Louis Apol (1850-1936) maakte in 1880 de reis van zijn leven: van 3 juni tot en met 30 september van dat jaar voer hij met de poolschoener Willem Barents mee naar Nova Zembla. De jonge schilder stond toen al bekend als specialist van winterlandschappen. Tijdens de expeditie vervaardigde hij ongeveer twee honderd tekeningen en gouaches. Een deel van het werk bestaat uit documentaire tekeningen, die een beeld geven van het leven aan boord en van de expeditie-werkzaamheden. Naast dit officiële opdrachtwerk ontstonden ook vrije artistieke doeken. In deze grotere bladen en olieverfschilderijen geeft Apol een indringend, romantisch-subliem getint beeld van het poollandschap.

Van 19 oktober 2019 t/m 1 maart 2020 is in Panorama Mesdag te Den Haag een tentoonstelling van Apols poollandschappen te zien, onder de titel: *Louis Apol op Nova Zembla*. Onder dezelfde titel is een rijk geïllustreerd boekwerk uitgebracht van de hand van kunsthistorica Suzanne Veldink

(Scriptum Art/Panorama Mesdag, 136 pp., ISBN 978 94 6319 202 6; 22,50). Dit boek bevat prachtige afbeeldingen. In een uitvoerig commentaar plaatst de auteur de pooldoeken binnen het gehele oeuvre van Apol en binnen de kunsthistorische context van zijn tijd, met aandacht voor de ontvangst door de critici en de kunstmarkt

De auteur gaat tevens in op de benarde werkomstandigheden van de schilder aan boord van het expeditieschip. Veel gouaches vertonen prikgaatjes, veroorzaakt door het te drogen hangen in het slaapvertrek van de schilder. Door scheepshond Sailor werd een olieverfschilderij van een ijsberg heerlijk toegetakeld. Op een ander schilderij, *Rotskust in IJsee*, zijn rode vlekken te zien die, volgens Veldink, niets te maken [hebben] met de compositie.“ (p. 79). Ze oppert dat het gaat om olieverf afkomstig van een ander, nog nat werk dat Apol te dicht tegen de gouache had gezet. Misschien is er ook een andere verklaring: de rode vlekken op de rotsen lijken verdacht veel op *Xanthoria elegans* en/of *Caloplaca saxicola*, de rood-oranje korstmossen die vaak in plukjes op rotsen groeien in de buurt van broedende vogels, waar ze profiteren van de bijbehorende bemesting.

<https://www.panorama-mesdag.nl/bekijk-alvast-de-trailer/>

### *Polar bear assessment brings good and troubling news*



Last October, the Polar Bear Specialist Group of the International Union for the Conservation of Nature (IUCN) – a global authority on wildlife conservation – released a new assessment of polar bears. The findings reveal the most up-to-date information for polar bear populations. Polar bears across the Arctic are up against a huge problem: the loss of their habitat as the Arctic warms and sea ice disappears. The bears need sea ice for moving around, finding a mate and hunting. Until the summer sea ice stops shrinking, their survival is under threat.

See also: [https://arcticwwf.org/newsroom/stories/polar-bear-assessment-brings-good-and-troubling-news/?utm\\_source=WWF+Arctic+Programme&utm\\_campaign=8ad4e42135-polarpanda\\_COPY\\_01&utm\\_medium=email&utm\\_term=0\\_bda212f775-8ad4e42135-712502025](https://arcticwwf.org/newsroom/stories/polar-bear-assessment-brings-good-and-troubling-news/?utm_source=WWF+Arctic+Programme&utm_campaign=8ad4e42135-polarpanda_COPY_01&utm_medium=email&utm_term=0_bda212f775-8ad4e42135-712502025)

### *A pioneering Antarctica expedition into the depths of the frozen Weddell Sea*

In January and February 2019, a major international scientific expedition was exploring one of the coldest, harshest and most remote locations in the world, the Weddell Sea off Antarctica, using underwater robots, drones and other state-of-the-art technology. This expedition will be the first to use Autonomous Underwater Vehicles (AUVs) in the search for Sir Ernest Shackleton's lost ship, *Endurance*.

See: <https://weddellseaexpedition.org/>

## Literatuur, muziek

---

### *De koude horen? Dat kan ook!*

De vijftientigjarige componist en pianist Niklas Paschburg verleidt zijn publiek met betoverende melodieën om bij. Filmisch en hypnotiserend. Evenals vakbroeders als Nils Frahm, Olafur Arnalds en Daniel Wohl doet Paschburg klassieke en elektronische muziek samensmelten. Waarin piano centraal staat, en waarin klassieke, elektronische, pop en psychedelische muziek samenkomen. Hij is

het afgelopen jaar op Spitsbergen geweest en heeft zijn beleving op muziek gezet. Het nieuwe album is in de maak; de muziek was op 28 november 2019 al te horen in het Concertgebouw in Amsterdam. Bron: <https://www.concertgebouw.nl/concerten/niklas-paschburg/28-11-2019>

## Overige activiteiten

---

In het Universiteitsmuseum van de RUG vinden in februari een aantal interessante lezingen plaats over Spitsbergen! Meer informatie over deze lezingen is te vinden op de website [www.rug.nl/museum](http://www.rug.nl/museum).

**LEZINGENPROGRAMMA**  
**UNIVERSITEITSMUSEUM**

**ZONDAG 9 FEB. 12:30-13:30:**  
LEZING/RONDLEIDING MET EXPEDITIELEIDER LOUWRENS HACQUEBORD (SPITSBERGEN 79 EXPEDITIE)

**WOENSDAG 19 FEB. 12:00-13:00:**  
LUNCHLEZING DOOR MARIA VAN LEEUWE, ALGENONDERZOEKER EN DEELNEMER AAN DE MOSAIC-EXPEDITIE, WAARBIJ EEN ONDERZOEKSSCHIP INGEVROREN LIGT IN DE NOORDPOOL

**VRIJDAG 21 FEB. 13:00-15:00:**  
LEZING + WORKSHOP SPITSBERGSE MUTS O.L.V. SANDRA COMIS (TEXTIELARCHEOLOOG)

**ZATERDAG 22 FEB. 13:00-14:00:**  
FAMILIELEZING MAARTEN LOONEN, POOLWETENSCHAPPER, OVER DIEREN & NATUUR OP SPITSBERGEN EN DE ROL VAN KLIMAATVERANDERING

**WOENSDAG 26 FEB. 12:00-13:00:**   
LUNCHLEZING DOOR WETENSCHAPPER HARRO MEIJER OVER KLIMAATVERANDERING

TOEGANG LUNCHLEZINGEN GRATIS | WORKSHOP MUTS €15,00 | OVERIGE ACTIVITEITEN GRATIS TOEGANG VOOR MUSEUMBEZOEKERS

## Websites

---

### *The Independent Barents Observer*

The Barents Observer is a journalist-owned online newspaper covering the Barents Region and the Arctic

<https://thebarentsobserver.com/en>

### *Willem Barentsz Pool Instituut*

Het virtuele instituut van alle Nederlandse poolonderzoekers, een netwerk voor kennis, onderzoek en onderwijs over de Arctis en Antarctica: <http://www.wbpi.nl/>.

### *Archief Imaka-Nieuwsbrieven*

<http://www.rug.nl/research/arctisch-centrum/imaka/nieuwsbrieven/>.